

贵州国际旅游体育休闲度假中心太阳谷  
2 组团一期项目竣工环境  
保护验收监测报告表

编号：

项目名称：贵州国际旅游体育休闲度假中心太阳谷  
2 组团一期项目

委托单位：贵州太阳谷领銜酒店置业有限公司

2020 年 10 月

建设单位：贵州太阳谷领銜酒店置业有限公司

法人代表：

编制单位：贵州绿岸佳鑫环保科技有限公司

法人代表：严捷

建设单位：贵州太阳谷领銜酒店置  
业有限公司（盖章）

电话：15985006066

传真： /

邮编：551206

地址：龙里县谷脚镇谷远村

编制单位：贵州绿岸佳鑫环保科  
技有限公司（盖章）

电话：18285116128

传真： /

邮编：550000

地址：贵州省贵阳市云岩区三林  
路新联世纪华庭D幢1层1号

## 目 录

表一 工程概况.....	2
表二 工程建设内容.....	5
表三 主要污染源及防治措施.....	11
表四 建设项目环境影响报告表主要结论及审批部门审批决定.....	16
表五 验收监测质量控制.....	19
表六 验收监测内容.....	20
表七 验收监测结果.....	22
表八 验收监测结论.....	24
表九 建设项目工程竣工环境保护“三同时”验收登记表.....	26

### 附图：

附图 1 地理位置图

附图 2 平面布置图

附图 3 监测布点图

附图 4 水系图

### 附件：

附件 1 营业执照

附件 2 环评批复

其他

表一 工程概况

建设项目名称	贵州国际旅游体育休闲度假中心太阳谷 2 组团一期项目				
建设单位名称	贵州太阳谷领衔酒店置业有限公司				
建设项目性质	新建 <input checked="" type="checkbox"/> 改扩建 <input type="checkbox"/> 技改 <input type="checkbox"/> 迁建 <input type="checkbox"/>				
建设地点	龙里县谷脚镇谷远村				
主要产品名称	/				
设计生产能力	/				
实际生产能力	/				
建设项目环评时间	2019 年 3 月	开工建设时间	2019 年 5 月		
调试时间	2020 年 6 月 1 日	验收现场监测时间	2020 年 10 月 15 日		
环评报告表审批部门	黔南布依族苗族自治州生态环境局龙里分局	环评报告表编制单位	湖南大自然环保科技有限公司		
环保设施设计单位	/	环保设施施工单位	/		
投资总概算	16000 万元	环保投资总概算	622 万元	比例	3.88%
实际总概算	16000 万元	环保投资	325 万元	比例	2.03%
验收监测依据	<p>法规性文件：</p> <p>1、《中华人民共和国环境保护法》（修订），2018 年 12 月 29 日；</p> <p>2、国务院令[2017]第 682 号，《建设项目环境保护管理条例》，2017 年 7 月 16 日；</p> <p>3、环境保护部，国环规环评[2017]4 号，《建设项目竣工环境保护验收暂行办法》，2017 年 11 月 20 日；</p> <p>4、国家环保总局，环发[2000]19 号，《关于进一步加强建设项目环境保护管理工作的通知》，2017 年 12 月 22 日；</p> <p>5、贵州省环境保护厅，黔环通[2019]14 号，《贵州省环境保护厅关于落实建设项目竣工环保验收备案有关事项的通知》，2019 年 1 月 12 日。</p>				

技术性文件：  
 1、生态环境部办公厅《建设项目竣工环境保护验收技术指南污染影响类》，2018年5月16日；  
 2、湖南大自然环保科技有限公司《贵州国际旅游体育休闲度假中心太阳谷2组团一期项目环境影响报告表》，2019年3月；  
 3、黔南布依族苗族自治州生态环境局龙里分局关于对《贵州国际旅游体育休闲度假中心太阳谷2组团一期项目环境影响报告表》的批复意见，2019年5月15日；

验收监测评价标准、标号、级别、限值	(1) 废气验收监测标准见表 1-1。			
	<b>表 1-1 废气排放标准浓度</b>			
	<b>监测项目</b>	<b>最高允许排放浓度限值</b>	<b>最高允许排放速率限值</b>	<b>验收监测评价标准</b>
	油烟	2.0	/	《饮食业油烟排放标准(试行)》(GB18483—2001) (小型) 标准
	NOx	0.12mg/m <sup>3</sup>	无组织	《大气污染物综合排放标准》(GB16297-1996) 无组织排放限值。
	CO	/	/	
	THC (非甲烷总烃)	4 mg/m <sup>3</sup>	无组织	
	H <sub>2</sub> S	0.05mg/m <sup>3</sup>	无组织	《贵州省环境污染物排放标准》(DB52/864—2013) 无组织排放限值
	NH <sub>3</sub>	1mg/m <sup>3</sup>	无组织	
	臭气	无量纲	/	《恶臭污染物排放标准》(GB14554-93) 无组织排放限值
(2) 噪声验收监测标准见表 1-2。				
<b>表 1-2 噪声执行标准</b>				
<b>监测项目</b>	<b>类别</b>	<b>标准限</b>	<b>验收监测评价标准</b>	
等效连续 A 声级 Leq(dB(A))	环境噪声	昼间：60 夜间：50	《工业企业厂界环境噪声排放标准》(GB12348-2018) 2 类标准	
(3) 废水验收监测标准见表 1-3。				
<b>表 1-3 废水执行标准</b>				
<b>监测项目</b>	<b>类别</b>	<b>标准限值</b>	<b>验收监测评价标准</b>	
pH	三级	6~9	《污水综合排放标准》(GB8978-1996) 三级	
COD		500mg/L		
BOD <sub>5</sub>		300mg/L		

	SS	400mg/L
	动植物油	100mg/L
<p>(4) 固体废物验收监测标准。</p> <p>一般固废执行《一般工业固体废物储存、处置场污染控制标准》（GB 18599—2001）及 2013 年修改单中的有关规定。</p>		

## 表二 工程建设内容

### 项目由来:

为推进龙里县城市化进程，贵州太阳谷领衔酒店置业有限公司拟投资 16000 万元在龙里县谷脚镇谷远村新建贵州国际旅游体育休闲度假中心太阳谷 2 组团一期项目，本项目位于“中铁国际旅游体育休闲度假中心项目”范围内。2013 年 1 月 29 日，龙里县环境保护局以《关于对<中铁国际旅游体育休闲度假中心项目环境影响报告书>的批复》（龙环审[2013]2 号）批准了中铁国际旅游体育休闲度假中心项目的建设，本项目属于“中铁国际旅游体育休闲度假中心项目”的新建子项目。本项目已于 2019 年 3 月委托湖南大自然环保科技有限公司编制《贵州国际旅游体育休闲度假中心太阳谷 2 组团一期项目环境影响报告表》，并于 2019 年 5 月 15 日取得《关于对<贵州国际旅游体育休闲度假中心太阳谷 2 组团一期项目环境影响报告表>的批复意见》（龙环审[2019]29 号）文件。

根据中华人民共和国国务院令 2017 年第 682 号《国务院关于修改〈建设项目环境保护管理条例〉的决定》、《建设项目竣工环境保护验收暂行办法》（国环规环评〔2017〕4 号）中的规定，该项目需申请环保验收，受贵州太阳谷领衔酒店置业有限公司委托，贵州绿岸佳鑫环保科技有限公司根据《贵州国际旅游体育休闲度假中心太阳谷 2 组团一期项目》及其批复文件，按照国家环境保护部关于建设项目环境保护设施竣工验收管理规定及竣工验收监测的有关要求，对该项目本项目进行了现场勘察并制定了验收监测实施方案。于 2020 年 10 月对该项目中废气、噪声等污染源排放现状和各类环保治理设施的处理能力进行了现场监测，根据监测结果和参考有关材料，编制了本项目竣工环境保护验收监测报告。由于贵州国际旅游体育休闲度假中心太阳谷 2 组团一期项目需通过环保验收备案后才能交房，太阳谷 2 组团一期目前没有住户，无生活污水产生，废水无法采样，后期住户入住后，建设单位需委托有资质单位对废水进行采样监测。

### 地理位置及平面布置:

#### 1、地理位置

龙里县位于黔中腹地，苗岭山脉中段，黔南布依族苗族自治州西北。沿东北-西南纵向呈月牙形，南北长约 73 公里，东西宽约 36 公里，总面积 1521 平方公里。境内丘陵、低山、中山与河谷槽地南北相间排列，呈波状起伏。海拔最高点

1775 米，最低点 770 米，县城海拔 1080 米。地处东经 106°45'18"~107°15'1"，北纬 26°10'19"~26°49'33"之间。东邻贵定县、福泉县，南接惠水县，西面与北面紧邻贵阳市。自古以来，龙里就是贵阳的东大门，是东出三湘南下两广的要津。《贵州通志》：“龙里县负山阻溪，为八省咽喉。”

建设项目位于龙里县谷脚镇谷远村，距离龙里县城直线距离 13.8km，距离谷脚镇中心距离约 2.5km，距离贵阳市龙洞堡机场直线距离 4.5km，沪昆高速、贵龙大道从境内穿过，具有交通便捷又紧邻贵阳的区位优势。

## 2、平面布置

项目占地类型为居住用地，规划总用地 7848.18m<sup>2</sup>。项目住宅集中布置于北侧，距离大型商业建筑较远，有效减少了商业活动对人群居住环境的影响。小区采用天然气能源设置的减压站按照《城镇燃气设计规范》（GB50028-2006）和《生活垃圾转运站技术规范》（CJJ47-2006）等进行设置。根据项目规划设计方案的总平面图，各建筑轮廓错落有致，空间开合有序，形成自己的韵律和层次。

综上所述，本项目总平面布置功能基本合理。

## 工程建设内容：

### （1）经济技术指标

项目规划总用地 7848.18m<sup>2</sup>，规划总建筑面积 48957.21m<sup>2</sup>，共 350 户（1120 人），停车位共 161 个（其中地上 30 个，地下 131 个）。贵州国际旅游体育休闲度假中心太阳谷 2 组团一期项目主要建设内容及经济技术指标表如下：

**表 2-1 项目主要建设内容及经济技术指标表**

序号	内容		指标	单位	备注		
1	规划总用地		7848.18	m <sup>2</sup>	/		
2	规划总建筑面积		48957.21	m <sup>2</sup>	/		
3	其中	计入容积率的建筑面积		44479.33	m <sup>2</sup>	/	
		其中	地上计入容积率建筑面积		43170.19	m <sup>2</sup>	/
			1 号楼	16091.54	m <sup>2</sup>	-1~17F 占地 946.56 m <sup>2</sup>	
			2 号楼	83 2.8	m <sup>2</sup>	-1~17F 占地 488.9 m <sup>2</sup>	
		3 号楼	18765.75	m <sup>2</sup>	-1~17F 占地 1103.8 m <sup>2</sup>		
		地下（含半地下）计入容积率的建筑面积		1309.14	m <sup>2</sup>	/	
		其中	商业建筑面积		794.70	/	-1F
开闭所建筑面积			206.45	/	/		



		配套设施建筑面积	307.99	m <sup>2</sup>	备用电源柜
		不计入容积率的建筑面积	4477.88	m <sup>2</sup>	地下停车场
4		高层主体基底面积	2573.91	m <sup>2</sup>	/
5		高层主体建筑密度	32.80	%	/
7		绿化率	20.36	%	/
8		绿地面积	1598	m <sup>2</sup>	/
9		地上车位数	30	个	/
		地下车位数	131	个	/
10		居住户数	350	户	/
		居住人数	1120	人	按每户 3.2 人

主要功能分区情况见表 2-2。

**表 2-2 项目功能分区情况一览表**

内容		层高	建筑面积	用途
名称	楼号	(m)	(m <sup>2</sup> )	
商业	1 号楼、2 号楼和 3 号楼中的-1F	3	48957.21	商业、住宅等服务
住宅	1 号楼、2 号楼和 3 号楼中的 17F	3		
地上停车位	30 个	/		
地下停车场	131 个	/		

## 2、项目配套公共设施

项目配套公共设施情况见表 2-3。

**表 2-3 项目配套公共设施情况一览表**

序号	类别	建筑面积(m <sup>2</sup> )	所在位置	备注
1	物业用房	50.87	位于 1#楼 1 层	人员 5 人

## 3、停车场

项目规划设计停车位 161 个，其中，地上停车位为 30 个，地下停车位 131 个。

## 4、搬迁安置情况

本项目位于龙里县谷脚镇谷远村，项目用地范围内无居民居住，无居民拆迁安置。

## 项目用排水情况一览表：

### (1) 供水

贵州国际旅游体育休闲度假中心太阳谷 2 组团一期项目用水由当地供水系统供给。

## (2) 排水

项目排水采用雨污分流。雨水通过雨水管网收集后排入市政雨水管网后就近排入河流。

由于贵州国际旅游体育休闲度假中心太阳谷 2 组团一期项目需通过环保验收备案后才能交房，太阳谷 2 组团一期目前没有住户，无废水产生。项目拟排水方案为：生活污水经化粪池处理达到《污水综合排放标准》（GB8978-1996）三级标准排入市政污水管网，最终进入谷脚镇污水处理厂处理。

谷脚镇污水处理厂主要收集谷脚镇及谷脚附近生活污水，其污水处理规模为 5000m<sup>3</sup>/d，目前污水处理厂的富余量超过 3500m<sup>3</sup>/d，处理后的废水可以达到《城镇污水处理厂污染物排放标准》(GB18918—2002)中的一级标准的 A 标准后排入三道河。本项目位于谷远村，在污水处理厂的服务范围内。

由于太阳谷 2 组团一期目前没有住户，因此给排水情况参照《建筑给水排水设计规范（2009 年版）》（GB50015-2003）和《贵州省行业用水定额》（DB52T 725-2018）确定。排水量按用水量的 85% 计。项目建成后的给排水情况详见表 2-3，水平衡图见图 2-1。

表 2-4 项目建成后给排水量一览表

序号	用水项目	用水标准	数量	用水量 m <sup>3</sup> /d	排水量 m <sup>3</sup> /d
1	居民生活用水	150L/人 d	1120 人	168	1 2.8
2	物业人员用水	20L/人 d	5 人	0.1	0.085
3	商业用水	2L/人 d	794.70m <sup>2</sup>	1.589	1.351
4	未预见用水	以上各用水量的总和的 10% 计		16.96	14.41
7	小计	/		186.649	158.646
8	绿化用水	1.5L/ m <sup>2</sup> d	1598m <sup>2</sup>	2.40	0
9	停车场拖地用水	0.5L/m <sup>2</sup> d	4477.88m <sup>2</sup>	2.238	0
10	合计	/		191.287	158.646
11	消防用水	按 3h	30L/S	324m <sup>3</sup> /次	0

\*注：①消防用水为偶发性用水，不计入总用水量。

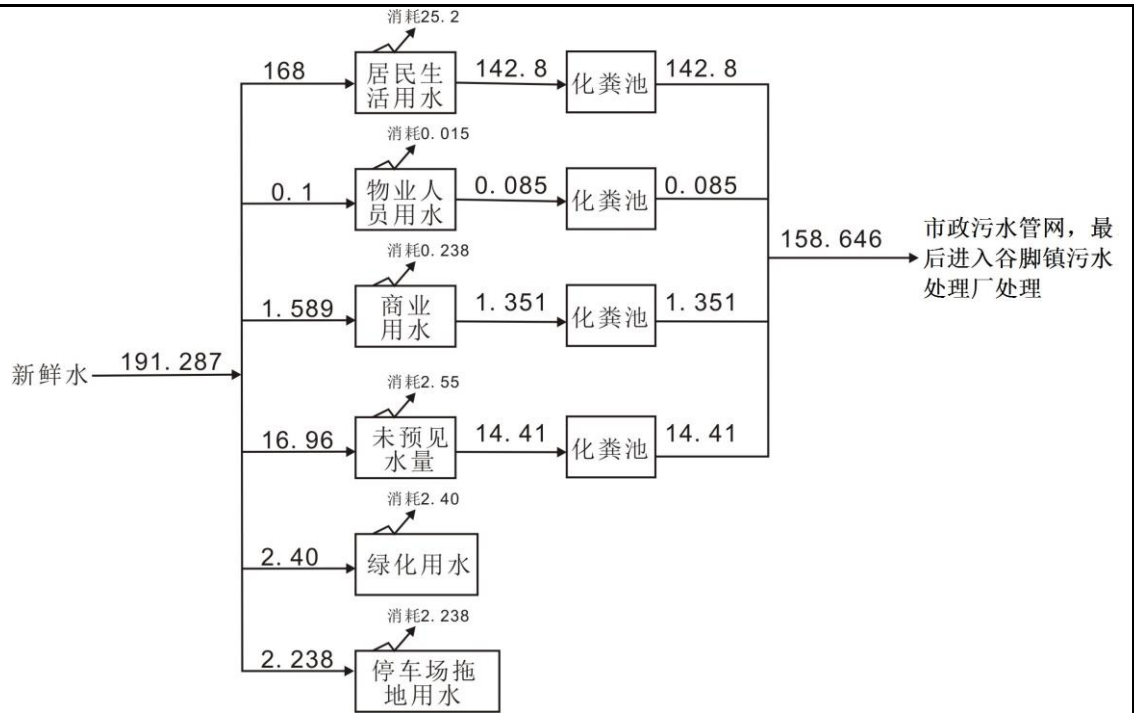


图 2-1 项目水平衡图 单位: m<sup>3</sup>/d

**主要工艺流程及产物环节:**

本项目为非生产性项目, 营运期主要为居民日常生活产生的废水、生活垃圾、噪声等。

#### 工程变动情况：

根据《贵州国际旅游体育休闲度假中心太阳谷 2 组团一期项目环境影响报告表》，项目修建垃圾收集间 1 间，主要为暂时存放小区产生的生活垃圾；实际上贵州国际旅游体育休闲度假中心太阳谷 2 组团一期项目未修建生活垃圾间，目前小区生活垃圾通过在小区内设置垃圾桶收集后委托当地环卫部门清运，日产日清。此外，项目不涉及其他工程变动。

因此，项目不涉涉及重大变更。

表三 主要污染源及防治措施

主要污染源、污染物处理和排放（附处理流程示意图，标出废水、废气、厂界噪声监测点位）：

### 1、大气污染物及环保设施

营运期废气主要为居民油烟、汽车尾气。

#### （1）居民油烟

居民厨房油烟：项目建设后小区使用清洁能源包括天然气和电，因此主要考虑厨房产生的油烟。本项目各构筑物均建有独立的废气排放竖井至楼顶，住宅含油烟气经住户自身设置的油烟净化器处理后进入内置式专用排气通道引至楼顶1.5m 烟囱排放，排放浓度为低于  $2.0\text{mg}/\text{m}^3$ ，对环境影响小。

#### （2）汽车尾气

项目设有停车位 161 个，其中地下停车场 131 个，地面停车场 30 个。汽车在启动、行驶过程中产生汽车尾气主要含  $\text{NO}_x$ 、 $\text{CO}$ 、 $\text{THC}$  等污染物。地上停车位均分散在各住宅楼下方，地势开阔，尾气易于扩散，小区内种植高大树种、能吸收废气、有净化空气作用的绿化隔离带，可有效的减少尾气对周边的影响。

项目地下停车库采取通风排气，换气次数不小于 6 次 / 小时，规划设计结合防火分区设置 3 个排风口，排风口置于规划用地内空旷隐蔽处并对其四周进行绿化修饰，既保证送风质量又与周围环境相协调；通过地面绿化对汽车尾气吸收后，地下停车库汽车尾气对环境空气影响小。另有部分废气经车库出入口向外扩散，属于无组织排放，对环境影响小。

### 2、水污染及环保设施

贵州国际旅游体育休闲度假中心太阳谷 2 组团一期项目区域内实行雨污分流，项目内设置了雨水管。雨水通过雨水管网收集后排入市政雨水管网后就近排入河流。

由于贵州国际旅游体育休闲度假中心太阳谷 2 组团一期项目需通过环保验收备案后才能交房，太阳谷 2 组团一期目前没有住户，无废水产生。环评排水方案为：生活污水经化粪池处理达到《污水综合排放标准》（GB8978-1996）三级标准排入市政污水管网，最终进入谷脚镇污水处理厂处理。

谷脚镇污水处理厂主要收集谷脚镇及谷脚附近生活污水，其污水处理规模为

5000m<sup>3</sup>/d，目前污水处理厂的富余量超过 3500m<sup>3</sup>/d，处理后的废水可以达到《城镇污水处理厂污染物排放标准》(GB18918—2002)中的一级标准的 A 标准后排入三道河。本项目位于谷远村，在污水处理厂的服务范围内。



图 3-1 污水管网现场照片

### 3、噪声污染及环保设施

贵州国际旅游体育休闲度假中心太阳谷 2 组团一期项目噪声主要来自汽车在小区内行驶噪声（50~60dB）、小区居民生活噪声（50~55dB）、各居民使用单台空调时风机噪声（50~60dB），通过采取“隔声、消声、减振、严禁鸣笛”等措施后，达到《工业企业厂界环境噪声排放标准》（GB12348-2008）2 类标准。

### 4、固体废物及处理情况

贵州国际旅游体育休闲度假中心太阳谷 2 组团一期项目固体废物主要是生活垃圾，通过在小区内设置垃圾桶收集后委托当地环卫部门清运。商业垃圾主要为废纸箱、废包装盒、塑料袋等，分类回收后外售或回收利用，对外环境影响小。



图 3-2 垃圾桶现场照片

## 5、环保设施投资及“三同时”落实情况

### (1) 环保设施投资

贵州国际旅游体育休闲度假中心太阳谷 2 组团一期项目投资 16000 万元，其中环保投资 325 万元，占总投资的 2.03%；建设项目实际环保投资情况见下表。

表 3-1 建设项目实际环保投资情况一览表

项目名称		作用	费用(万元)	
运营期	水污染防治措施	雨水管、污水管	输导废水、雨水	50
	大气污染防治措施	油烟	油烟净化装置、烟道及高出屋顶 1.5m 的排气口	10
		地下停车场通风设施	地下停车场通风换气	10
	固体废物处置措施	垃圾桶(若干)	便于区内生活垃圾的收集	5
	绿化	种树、草	加强绿化效果	150
	声污染防治措施	双层玻璃窗、居民小四周建围墙	减少交通噪声对居民楼的影响	100
合计			325	

### (2) 环境保护“三同时”措施落实情况

经现场勘查，并结合建设单位提供的相关资料，环评及批复文件提出的环境保护措施与实际落实的环境保护措施比对见表 3-3。

表 3-3 建设项目环保设施落实情况一览表

污染类别	污染源	污染物名称	环评要求	实际建设情况	落实情况
废气	居民厨	油烟	本项目各构筑物均建有独	各家庭厨房油烟	已落

	房		立的废气排放竖井至楼顶，住宅含油烟气经住户自身设置的油烟机收集后进入内置式专用排气通道引至楼顶 1.5m 烟囱排放，排放浓度为低于 2.0mg/m <sup>3</sup> ，对环境的影响小。	经家庭式油烟净化器处理后进入内置式专用排气通道引至楼顶 1.5m 烟囱排放，排放浓度为低于 2.0mg/m <sup>3</sup> ，对环境的影响小。	实
	汽车尾气	NO <sub>x</sub> 、CO、THC	地上停车位位于开阔处，尾气易于扩散，周边种植高大、能吸收废气、有净化空气作用的绿化隔离带，可有效的减少尾气对周边的影响；地下停车库采取通风排气，换气次数不小于 6 次 / 小时，规划设计结合防火分区设置 3 个排风口，排风口置于规划用地内空旷隐蔽处并对其四周进行绿化修饰，既保证送风质量又与周围环境相协调；通过地面绿化对汽车尾气吸收后，地下停车库汽车尾气对环境空气影响小。	地面停车场，汽车尾气无组织排放，小区内设有绿化带吸收；地下停车场设置 3 排风口，排风口排气筒引入地面排放	已落实
废水	居民、物业管理、商业生活污水	SS、COD、BOD <sub>5</sub> 、NH <sub>3</sub> -N、动植物油、	废水经化粪池处理达到《污水综合排放标准》（GB8978-1996）三级标准排入市政污水管网，最终进入谷脚镇污水处理厂处理。	设置有污水管网，营运期废水经化粪池处理达到《污水综合排放标准》（GB8978-1996）三级标准后可排入市政污水管网，最终进入谷脚镇污水处理厂处理。	已落实
噪声	行驶车辆、小区居民生活、各居民使用单台空调	噪声	贵州国际旅游体育休闲度假中心太阳谷 2 组团一期项目噪声主要来自汽车在小区内行驶噪声（50~60dB）、小区居民生活噪声（50~55dB）、各居民使用单台空调时风机噪声（50~60dB），通过采取“隔声、消声、减振、严禁鸣笛”等措施后，达到《工业企业厂界环境噪声排放标准》（GB12348-2008）2 类标准。	通过采取“隔声、消声、减振、严禁鸣笛”等措施	已落实



固废	职工生活	生活垃圾	通过在小区内设置垃圾桶收集后委托当地环卫部门清运。	通过在小区内设置垃圾桶收集后委托当地环卫部门清运。	已落实

表四 建设项目环境影响报告表主要结论及审批部门审批决定

**建设项目环境影响报告表主要结论及审批部门审批决定：**

贵州太阳谷领衔酒店置业有限公司的贵州国际旅游体育休闲度假中心太阳谷 2 组团一期项目已编制《贵州国际旅游体育休闲度假中心太阳谷 2 组团一期项目环境影响报告表》，其结论如下（摘录）：

**1、《贵州国际旅游体育休闲度假中心太阳谷 2 组团一期项目环境影响报告书》结论及建议**

**（1）水环境影响分析结论**

营运期间的废水主要为居民、物业管理、商业、未预见用水等产生的污废水。污废水经化粪池处理达到《污水综合排放标准》（GB8978—1996）三级后进入项目污水管网再经市政污水管网，最终进入谷脚镇污水处理厂处理，对环境影响小。

**（2）大气环境影响分析结论**

**①餐饮油烟**

居民厨房油烟：本项目各构筑物均建有独立的废气排放竖井至楼顶，住宅含油烟气经住户自身设置的油烟机收集部分油烟后进入内置式专用排气通道至楼顶 1.5m 烟囱排放，对环境影响小。

**②汽车尾气**

地面停车场位于开阔处，尾气易于扩散，周边种植高大、能吸收废气、有净化空气作用的绿化隔离带；地下停车库采取通风排气，换气次数不小于 6 次 / 小时，规划设计结合防火分区设置 2 个排风口，排风口置于规划用地内空旷隐蔽处并对其四周进行绿化修饰，既保证送风质量又与周围环境相协调；通过地面绿化对汽车尾气吸收后，地下停车库汽车尾气对环境空气影响小。

③垃圾收集间采取全封闭式设计，在设计时充分考虑了与项目区建筑的距离关系，距离最近建筑物距离大于 10m，通过加强收集间周围的绿化，做到日产日清后，垃圾收集间少量臭气对环境空气影响小。

**（3）固体废物影响分析结论**

项目生活垃圾集中收集后，每日清运到环卫部门指定垃圾收集间集中运至龙里县生活垃圾填埋场进行填埋处理，对环境影响小。项目商场产生商业垃圾主

要为废纸箱、废包装盒、塑料袋等，分类回收后外售或回收利用，对外环境影响小。

#### (4) 声环境影响分析结论

本项目建成后，考虑到项目周边居民住宅，物业管理部门必须加强对机动车、商业用房、停车场风机噪声污染管理工作。对机动车采取禁止鸣喇叭，尽量减少机动车频繁启动和怠速行驶，夜间应减少或控制行驶路线或区域；风机等设备减振、房屋隔音降噪，做好设备的维护保养；商业营运的商业用房采取禁止喧哗、吵闹，控制夜间营业时间，以减少对住户的影响。

#### (5) 总结论

综上所述，贵州国际旅游体育休闲度假中心太阳谷 2 组团一期项目在采取本报告提出的各项环境保护措施和污染防治措施，严格环境管理和生产管理，实现“三同时”，确保不对环境保护目标产生影响的前提下，本项目的建设在环境上是可行的。

#### (6) 建议

技术措施：

1) 项目施工应合理安排工期，采用先进的技术和文明的施工方法，尽量降低和控制施工对环境的影响；同时，采取必要的措施减少水土流失对生态环境的破坏；

2) 结合当地自然气候条件，选择适宜树种、花草进行绿化。

### 2、环境影响报告表审批意见

贵州太阳谷领衔酒店置业有限公司的贵州国际旅游体育休闲度假中心太阳谷 2 组团一期项目于 2019 年 5 月 15 日取得《关于对<贵州国际旅游体育休闲度假中心太阳谷 2 组团一期项目环境影响报告表>的批复意见》（龙环审[2019]29 号）文件，该批复文件要求如下：

1、认真落实环保“三同时”制度，环保设施建设须纳入施工合同，保证环保设施建设进度和资金。

2、《报告表》经批准后，项目的性质、规模、地点、采用的生产工艺或者防治污染、防止生态破坏的措施发生重大变动的，你公司应当重新向生态环境部门报批《报告表》。本批复自下达之日起满五年，项目方决定开工建设的，《报

告表》应报生态环境部门重新审核。

3、项目竣工后，你公司应自行组织环境保护竣工验收，验收结果向社会公开，并在环保部门指定竣工环境保护验收备案系统备案。

### 3、环评批复落实情况

根据《关于对<贵州国际旅游体育休闲度假中心太阳谷 2 组团一期项目环境影响报告表>的批复意见》（龙环审[2019]29 号）的要求，企业落实情况见下表：

**表 4-1 环评批复意见及落实情况**

序号	环评批复要求	实际情况	落实情况
1	认真落实环保“三同时”制度，环保设施建设须纳入施工合同，保证环保设施建设进度和资金。	企业已认真落实环保“三同时”制度，环保设施建设须纳入施工合同，保证环保设施建设进度和资金。	已落实
2	《报告表》经批准后，项目的性质、规模、地点、采用的生产工艺或者防治污染、防止生态破坏的措施发生重大变动的，你公司应当重新向生态环境部门报批《报告表》。本批复自下达之日起满五年，项目方决定开工建设的，《报告表》应报生态环境部门重新审核。	企业不存在重大变更	已落实
3	项目竣工后，你公司应自行组织环境保护竣工验收，验收结果向社会公开，并在环保部门指定竣工环境保护验收备案系统备案。	已自行组织环境保护竣工验收，并且已在环保网站进行验收公示，正在环保部门指定竣工环境保护验收备案系统备案	已落实

**表五 验收监测质量控制**

**监测质量保证及质量控制措施：**

- 1、验收监测期间，及时了解入住情况。
- 2、合理布设监测点，保证各监测点位布设的科学性和可比性。
- 3、采样人员必须遵守采样操作规程，认真填写采样记录，按规定保存、运输样品。现场携带全程序空白样、采集平行样。
- 4、监测分析方法均采用国家标准或国家环保部颁布的分析方法，实验室分析人员均持证上岗。分析采取空白样、明码平行样、质控样品测定等措施对检测全过程进行质量控制。所有检测仪器、量具均经过计量部门检定合格并在有效期内使用。
- 5、噪声测定前需校正仪器。
- 6、监测数据严格执行三级审核制度，保证数据的合理、有效。

## 表六 验收监测内容

### 环境保护设施调试效果:

通过对各类污染物达标排放及各类污染治理设施去除效率的监测,来说明环境保护设施调试效果,具体监测内容如下:

#### 6-1 废水

##### 1、废水监测内容

运营期产生的污水主要居民、物业管理、商业等产生的生活污水,经化粪池处理达到《污水综合排放标准》(GB8978-1996)三级标准排入市政污水管网,最终进入谷脚镇污水处理厂处理。由于贵州国际旅游体育休闲度假中心太阳谷 2 组团一期项目需通过环保验收备案后才能交房,太阳谷 2 组团一期目前没有住户,无废水产生。因此本次验收不监测废水。

#### 6-2 废气

##### 1、废气监测内容

运营期废气主要为居民油烟、汽车尾气,其中居民油烟通过环评提出的防治措施后,对环境影响较小。本次验收仅监测地下停车场无组织排放的汽车尾气。共设置 1 个监测点,监测点位和监测项目见表 6-1。监测布点图见附图 3。

图 6-1 地下停车场无组织汽车尾气排放监测内容

监测点位	监测项目	监测频次	执行标准
G1 地下停车场废气排口外 3 米	NO <sub>x</sub> 、CO、THC (非甲烷总烃)	连续 2 天、每天 3 次	《大气污染物综合排放标准》 (GB16297-1996) 无组织排放限值

##### 2、废气监测分析方法

废气监测分析方法见表 6-2。

表 6-2 废气监测分析方法

类别	检测项目	检测方法名称及依据	仪器名称及型号	固定资产编号	方法检出限
空气和废气	*非甲烷总烃	《环境空气 总烃、甲烷和非甲烷总烃的测定 直接进样-气相色谱法》(HJ 604-2017)	气相色谱仪 (GC9790plus)	—	0.07mg/m <sup>3</sup>
	*一氧化碳	《空气质量 一氧化碳的测定非分散红外法》(GB 9801-1988)	便携式红外线气体分析器 GXH-3011A	—	—

二氧化氮	《环境空气 氮氧化物（一氧化氮和二氧化氮）的测定 盐酸萘乙二胺分光光度法》 (HJ 479-2009)	紫外可见分光光度计/T6 新世纪	YQ-058	0.005mg/m <sup>3</sup>
------	--	------------------	--------	------------------------

### 6-3 噪声

#### 1、噪声监测内容

本次噪声监测共设置 4 个监测点，监测点位和监测项目见表 6-3。监测布点图见附图 3；

**表 6-3 噪声监测内容一览表**

测点位置	监测项目	周期/频次	备注
N1 厂区北侧厂界外 1m	等效声级 LAeq	连续 2 天 昼、夜各 1 次	《工业企业厂界环境噪声 排放标准》 (GB12348-2008)2 类标准
N2 厂区南西侧厂界外 1m			
N3 厂区南侧厂界外 1m			
N4 厂区东侧厂界外 1m			

#### 2、噪声监测分析方法

噪声监测分析方法见表 6-5。

**表 6-5 噪声监测分析方法**

项目	方法依据	测量仪器	检出限
厂界噪声	工业企业厂界环境噪声排放标准 GB12348-2008	多功能声级计 AWA5688	/

### 6-3 固体废物

贵州国际旅游体育休闲度假中心太阳谷 2 组团一期项目固体废物主要是生活垃圾，通过在小区内设置垃圾桶收集后委托当地环卫部门清运。商业垃圾主要为废纸箱、废包装盒、塑料袋等，分类回收后外售或利用，对外环境影响小。

## 表七 验收监测结果

### 验收监测工况：

根据《建设项目竣工环境保护验收技术指南污染影响类》，工况统计对房产类项目要求，环保设备在正常符合运行情况下，可以对其进行验收监测。

### 验收监测结果：

#### 1、地下停车场监测结果

地下停车场汽车尾气无组织排放监测结果见表 7-1；

**表 7-1 地下停车场汽车尾气无组织排放监测结果**

检测点位	检测日期		检测项目/检测结果		
			二氧化氮 (mg/m <sup>3</sup> )	一氧化碳 (mg/m <sup>3</sup> )	非甲烷总烃 (mg/m <sup>3</sup> )
G1 地下停车场废气排口外 3 米	2020.10.15	第一次	0.014	0.20	0.16
		第二次	0.019	0.19	0.15
		第三次	0.021	0.17	0.16
	2020.10.16	第一次	0.015	0.500	0.250
		第二次	0.020	0.875	0.625
		第三次	0.022	0.625	0.750
最大浓度值			0.022	0.875	0.750
标准限值			0.12	/	4.0
最大浓度值超标情况			未超标	未超标	未超标

监测结果表明：汽车尾气厂界无组织排放监测结果能满足《大气污染物综合排放标准》（GB16297-1996）无组织排放限值。

#### 3、噪声监测结果

噪声监测结果见表 7-2。

**表 7-2 噪声监测结果 单位：dB(A)**

监测点位	监测日期	测试编号	监测时间		监测结果	评价标准	是否达标
					Leq[dB(A)]	[dB(A)]	
厂区北侧 厂界外 1m	2020.10.15	Z202039N1-101	昼间	11:12	48.3	60	达标
		Z202039N1-102	夜间	22:09	43.6	50	达标
	2020.10.16	Z202039N1-201	昼间	10:03	46.1	60	达标



		Z202039N1-202	夜间	22:18	41.0	50	达标
厂区西侧 厂界外 1m	2020.10.15	Z202039N2-101	昼间	11:34	47.6	60	达标
		Z202039N2-102	夜间	22:28	42.5	50	达标
	2020.10.16	Z202039N2-201	昼间	10:21	44.6	60	达标
		Z202039N2-202	夜间	22:37	37.7	50	达标
厂区南侧 厂界外 1m	2020.10.15	Z202039N3-101	昼间	11:57	43.8	60	达标
		Z202039N3-102	夜间	22:47	39.0	50	达标
	2020.10.16	Z202039N3-201	昼间	10:39	47.2	60	达标
		Z202039N3-202	夜间	22:56	40.7	50	达标
厂区东侧 厂界外 1m	2020.10.15	Z202039N4-101	昼间	12:14	45.6	60	达标
		Z202039N4-102	夜间	23:02	40.5	50	达标
	2020.10.16	Z202039N4-201	昼间	10:57	49.0	60	达标
		Z202039N4-202	夜间	23:18	37.7	50	达标

测结果表明：现场监测期间，项目北、南、西、北红线外噪声昼间、夜间监测值均满足《工业企业厂界环境噪声排放标准》（GB 12348-2008）中 2 类区标准的要求。

## 表八 验收监测结论

监测结论:

### 1、废气

#### (1) 居民油烟

本项目厨房均为家庭式厨房，油烟产生量较小，油烟可油家庭式油烟机收集处理后至楼顶 1.5m 烟囱排放。

#### (2) 汽车尾气

地上停车位均分散在各住宅楼下方，地势开阔，尾气易于扩散，小区内种植高大树种、能吸收废气、有净化空气作用的绿化隔离带，可有效的减少尾气对周边的影响。

结果表明，汽车尾气厂界无组织排放监测结果能满足《大气污染物综合排放标准》（GB16297-1996）无组织排放限值。

### 2、废水

运营期产生的污水主要居民、物业管理、商业等产生的生活污水，经化粪池处理达到《污水综合排放标准》（GB8978-1996）三级标准排入市政污水管网，最终进入谷脚镇污水处理厂处理。对环境影响较小。

### 3、噪声

测结果表明，现场监测期间，项目北、南、西、北红线外噪声昼间、夜间监测值均满足《工业企业厂界环境噪声排放标准》（GB 12348-2008）中 2 类区标准的要求。

### 4、固废

生活垃圾通过在小区内设置垃圾桶收集后委托当地环卫部门清运。商业垃圾主要为废纸箱、废包装盒、塑料袋等，分类回收后外售或回收利用，对外环境影响小。

### 5、结论

贵州国际旅游体育休闲度假中心太阳谷 2 组团一期项目主体工程及各环保设施建成后，项目产生的废水、废气、噪声、固体废物通过环保设施处理后均达到验收执行标准。根据验收时现场踏勘，外环境对本项目的制约因素较小。因此，本项目的运营对区域地表水环境、大气环境、声环境影响较小，

项目符合竣工环境保护验收条件。

## 6、建议

(1) 严格遵守国家和地方的有关环保法律、法规，并落实报告中提出的各项污染防治措施，实现污染物达标排放；

(2) 建议对工作人员进行专业的环保知识培训，加强环保意识；

(3) 加强小区管理建设，使小区环境保持干净整洁；

(4) 建立完整的环保手续档案。

## 表九 建设项目工程竣工环境保护“三同时”验收登记表

填表单位（盖章）：贵州太阳谷领街酒店置业有限公司

填表人（签字）：

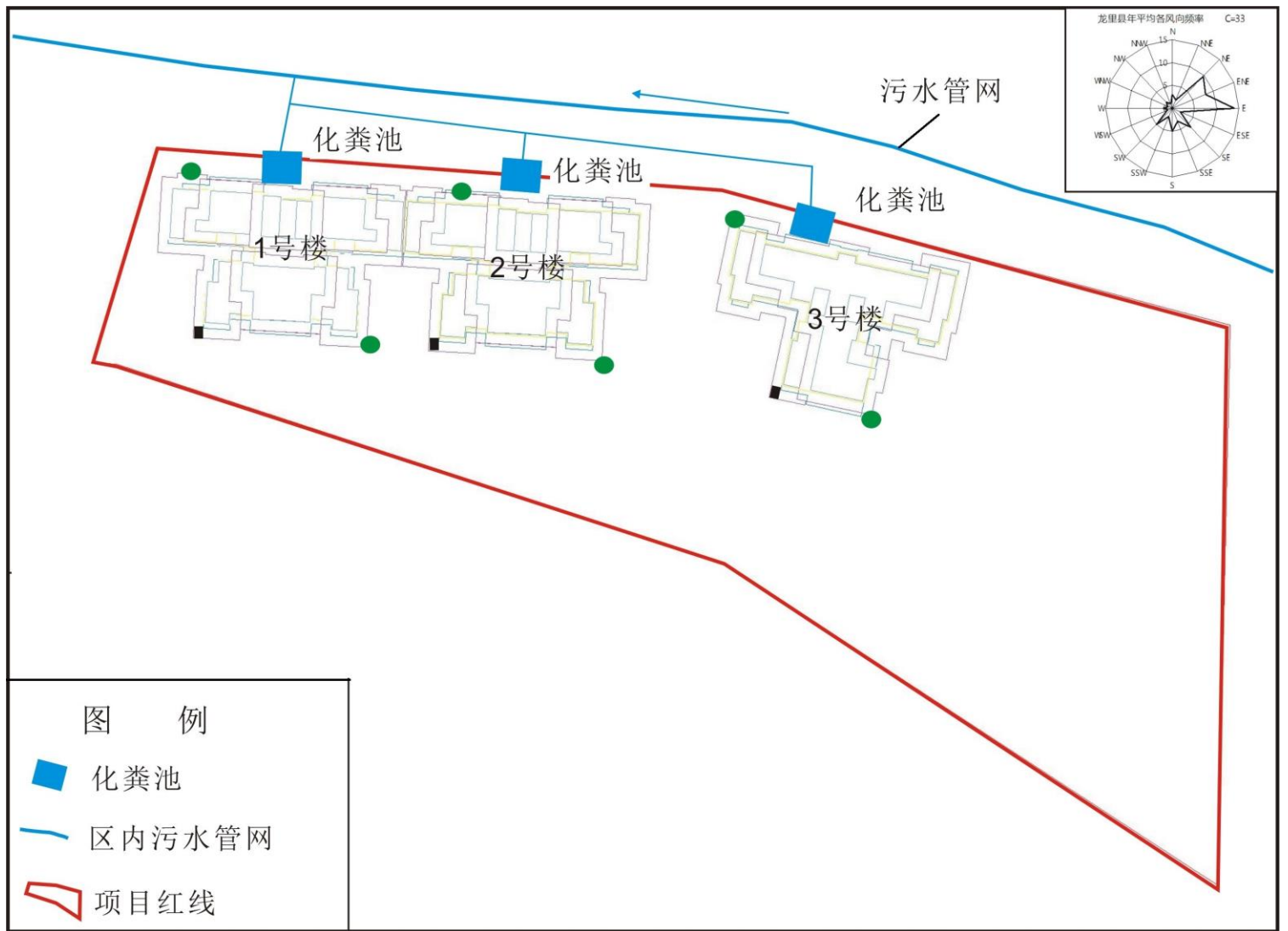
项目经办人（签字）：

建设项目	项目名称		贵州国际旅游体育休闲度假中心太阳谷 2 组团一期项目				建设地点		龙里县谷脚镇谷远村								
	行业类别		K7010 房地产开发经营				建设性质		<input checked="" type="checkbox"/> 新建		<input type="checkbox"/> 改扩建		<input type="checkbox"/> 技术改造				
	设计生产能力		/				实际生产能力		/		环评单位		湖南大自然环保科技有限公司				
	环评文件审批机关		黔南布依族苗族自治州生态环境局龙里分局				审批文号		龙环审[2019]28 号		环评文件类型		环境影响报告表				
	开工日期		2019 年 5 月				竣工日期		2020 年 6 月 1 日		排污许可证申领时间		/				
	环保设计单位		/				环保设施施工单位		/		本工程排污许可证编号		/				
	验收单位		贵州绿岸佳鑫环保科技有限公司				环保设施验收监测单位		贵州璟之源环境技术有限公司		验收监测工况		/				
	投资总概算(万元)		16000 万元				环保投资总概算(万元)		622 万元		所占比例(%)		3.88				
	实际总投资(万元)		16000 万元				实际环保总投资(万元)		325 万元		所占比例(%)		2.03				
	废水治理(万元)		50	废气治理(万元)		20	噪声治理(万元)		100	固废治理(万元)		5	绿化及生态(万元)		150	其它(万元)	
新增废水处理设施能力(t/d)		0		新增废气处理设施能力(m <sup>3</sup> /h)		0		年平均工作时(h/a)				365					
运营单位		贵州太阳谷领街酒店置业有限公司				运营单位统一信用代码(或组织机构代码)			915227300657990528			验收时间		2020 年 10 月			
污染物排放达标与总量控制(工业建设项目详填)	污染物		原有排放量(1)	本期工程实际排放浓度(2)	本期工程允许排放浓度(3)	本期工程产生量(4)	本期工程自身削减量(5)	本期工程实际排放量(6)	本期工程核定排放量(7)	本期工程“以新带老”削减量(8)	全厂实际排放总量(9)	全厂核定排放总量(10)	区域平衡替代削减量(11)	排放增减量(12)			
	废 水																
	化学需氧量																
	氨 氮																
	废 气																
	二氧化硫																
	烟 尘																
	氮氧化物																
	危险废物																
	关 物 其 他 的 项 目 污 染 相																

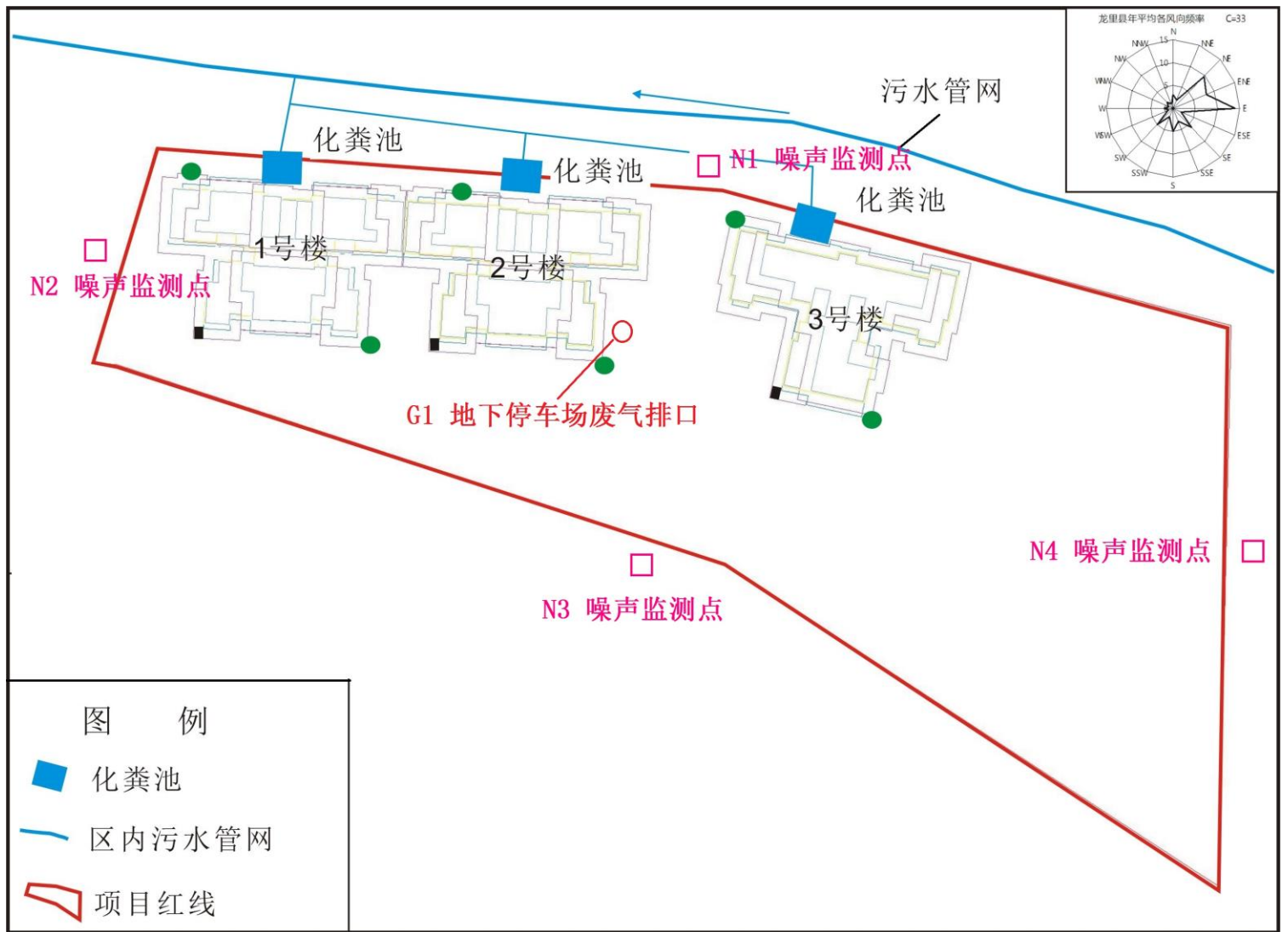
注：1. 排放增减量：（+）表示增加，（-）表示减少；2. (12) = (6) - (8) - (11)，(9) = (4) - (5) - (8) - (11) + (1)；

3. 计量单位：废水排放量——万吨/年；废气排放量——万立方米/年；工业固体废物排放量——万吨/年；水污染物排放浓度——毫克/升；大气污染物排放浓度——毫克/立方米；水污染物排放量——吨/年；大气污染物排放量——吨/年。





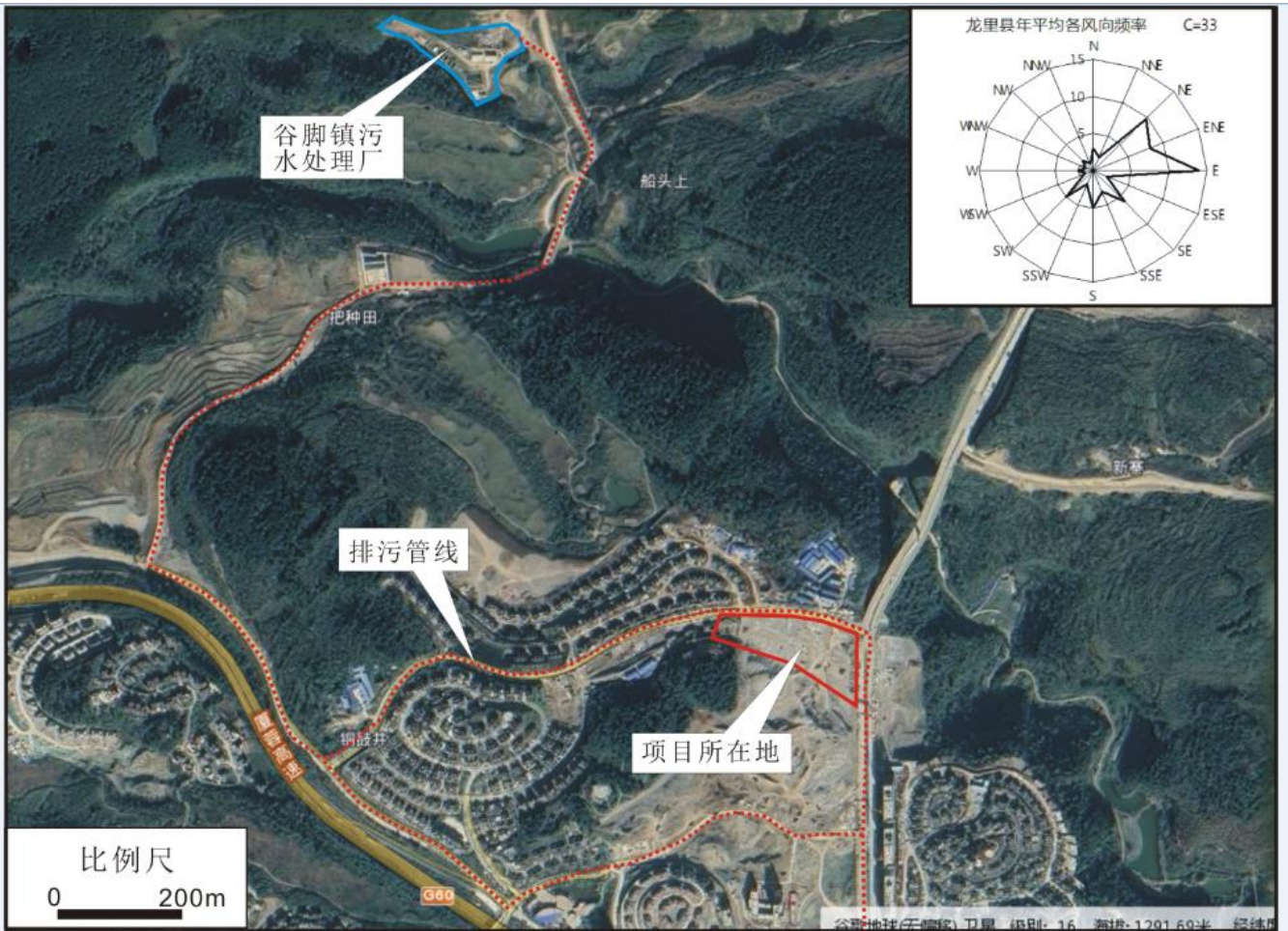
附图2 总平面布置图



附图3 监测布点图







附图5 排水路径图



统一社会信用代码  
915227300657990528

# 营业执照

(副本)



扫描二维码登录  
“国家企业信用  
信息公示系统”  
了解更多登记、  
备案、许可、监  
管信息。

名称 贵州太阳谷领街酒店置业有限公司  
类型 有限责任公司(自然人投资或控股的法人独资)  
法定代表人 高睿

注册资本 贰仟万圆整  
成立日期 2013年04月16日  
营业期限 2013年04月16日至2028年04月16日

经营范围 法律、法规、国务院决定规定禁止的不得经营；法律、法规、国务院决定规定应当许可(审批)的，经审批机关批准后凭许可(审批)文件经营；法律、法规、国务院决定规定无需许可(审批)的，市场主体自主选择经营。房地产开发及经营、商品房销售、物业管理、园林绿化设计及施工、旅游景区开发、地热资源的勘探与开发、酒店设计与技术咨询；酒店机电设施安装。(涉及前置行政许可事项除外)。

住所 贵州省龙里县贵州快递物流集聚区

登记机关



2019年03月22日

黔南布依族苗族自治州 生态环境局龙里分局

龙环审〔2019〕29号

黔南州生态环境局龙里分局  
关于贵州国际旅游体育休闲度假中心太阳谷  
2组团一期项目环境影响报告表的批复

贵州太阳谷领街酒店置业有限公司：

你公司报来的《贵州国际旅游体育休闲度假中心太阳谷2组团一期项目环境影响报告表》（以下简称《报告表》）及有关资料收悉，经研究，同意《报告表》及其技术评估意见（龙环评估〔2019〕28号）。

一、在项目建设和运行中应注意以下事项：

1、认真落实环保“三同时”制度，环保设施建设须纳入施工合同，保证环保设施建设进度和资金。

2、《报告表》经批准后，项目的性质、规模、地点或者防治污染、防止生态破坏的措施发生重大变动的，你公司应当重新向环保部门报批《报告表》。本批复自下达之日起满五年，项目方决定开工建设的，《报告表》应报环保部门重新审核。

3、项目竣工后，你公司应自行组织环境保护竣工验收，验收结果向社会公开，并在环保部门指定竣工环境保护验收备案系统备案。

## 二、总量控制指标

该项目主要污染物（COD、NH<sub>3</sub>-N）总量指标纳入集中式污水处理厂，不单独设置总量。

## 三、主动接受监督

你公司在项目建设中、建设后应主动接受各级环保部门的监督检查。该项目的日常环境监督管理工作由龙里县生态环境保护综合执法大队负责。

（此文公开发布）



---

抄报：黔南州生态环境局

---

抄送：龙里县生态环境保护综合执法大队、龙里县环境工程  
评估中心、湖南大自然环保科技有限公司

---

黔南州生态环境局龙里分局办公室      2019年5月15日印发

共印7份

# 贵州省企业投资项目备案证明

项目编码：2018-522730-70-03-245515



项目名称：贵州国际旅游体育休闲度假中心太阳谷2组团一期

项目单位：贵州太阳谷领衔酒店置业有限公司

社会统一信用代码：915227300657990528

单位性质：其他

建设地址：贵州省龙里县谷脚镇谷远村

建设性质：新建

项目总投资：16000.0万元

建设工期：2018 - 2021

建设规模及内容：该项目是中铁国际生态城太阳谷医养结合项目重要组成部分，用地面积12.67亩，规划总建筑面积约为48957.21平方米，其中：养老康养住宅1、2、3号楼均为高层住宅，建筑面积分别为16091.54平方米、8312.9平方米、18765.75平方米，层高分别为17 1、17 1、17 1层。占地面积分别为946.56平方米、488.9平方米、1103.8平方米。项目建筑物共3栋，未被建筑物占用的地上剩余面积用于小区绿地和道路建设，项目配置地上停车位30个、地下停车位131个（位于1、2、3号楼地下一层），地下室建筑面积5786.98平方

有效期至：2020 年 5 月 15 日

赋码机关：龙里县发展和改革局

2018 年 5 月 15 日

中华人民共和国  
建设用地规划许可证

地字第52000020 1423117 号

根据《中华人民共和国城乡规划法》第三十七条、第三十八条规定，经审核，本用地项目符合城乡规划要求，颁发此证。

发证机关

日期



用地单位	贵州太阳谷领街酒店置业有限公司
用地项目名称	贵州国际旅游体育休闲度假中心太阳谷2组团
用地位置	贵州省龙里县谷脚镇谷远村谷远大坝
用地性质	商服用地
用地面积	39764平方米
建设规模	
附图及附件名称	

遵守事项

- 本证是经城乡规划主管部门依法审核，建设用地符合城乡规划要求的法律凭证。
- 未取得本证，而取得建设用地批准文件、占用土地的，均属违法行为。
- 未经发证机关审核同意，本证的各项规定不得随意变更。
- 本证所需附图与附件由发证机关依法确定，与本证具有同等法律效力。

# 宗地图

龙 国用 ( 2014 ) 第 646 号			
土地使用权人	贵州太阳谷领街酒店置业有限公司		
座 落	龙里县谷脚镇谷远村		
地 号	图 号		
地类 (用途)	商服用地	取得价格	
使用权类型	出让	终止日期	2054年10月21日
使用权面积	39764.00 M <sup>2</sup>	其中	独用面积 39764.00 M <sup>2</sup>
			分摊面积

根据《中华人民共和国宪法》、《中华人民共和国土地管理法》和《中华人民共和国城市房地产管理法》等法律法规，为保护土地使用权人的合法权益，对土地使用权人申请登记的本证所列土地权利，经审查核实，准予登记，颁发此证。

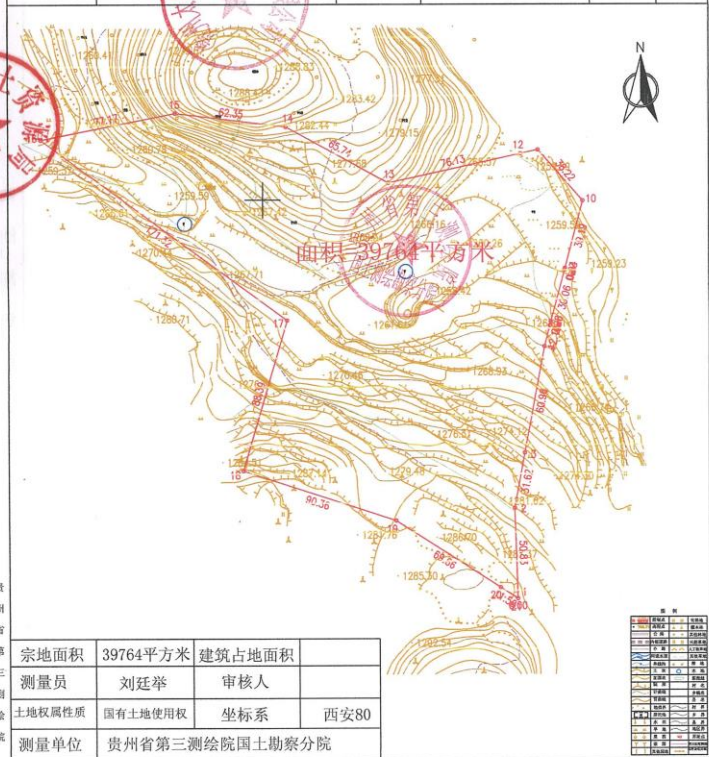


龙里县

2014

年 月 日  
人民政府 (章)

土地使用者	贵州太阳谷领街酒店置业有限公司	土地坐落	龙里县谷脚镇谷远村	宗地号	
-------	-----------------	------	-----------	-----	--



贵州省第三测绘院

2013年08月数字化制图。  
1980西安坐标系。  
1985国家高程基准，等高距为1米。  
1996年版图式。

1:2000

测量员: 刘廷举  
绘图员: 王李佳  
检查员: 刘德强